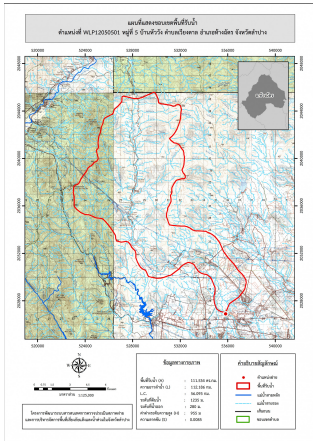




**พื้นที่รับน้ำของฝายและข้อมูลประกอบ**

**สภาพโดยรวมของฝายและแนวทางแก้ไขปรับปรุงเบื้องต้น**



**ข้อมูลพื้นที่รับน้ำของฝาย**

A = 111.534 ตารางกิโลเมตร

L = 112.186 กิโลเมตร

LC = 56.093 กิโลเมตร

H = 955 เมตร

s = 0.0085

Return period = 100 ปี

อัตราการไหลสูงสุด = 153.99 ลบ.ม./วินาที

**สภาพโดยรวมของฝาย**

เป็นฝาย คสล. มีอายุมากกว่า 20 ปี มีสภาพในแต่ละส่วนดังนี้ ส่วน Protection เหนือน้ำ : ไม่มี

ส่วนเหนือน้ำ : ปกติมีวัชพืชขึ้นน้อย ส่วนควบคุมน้ำ : ปกติมีวัชพืชขึ้นน้อย

ส่วนประตูน้ำมีการก่อบิด และมีการรื้อซ่อม ส่วนท้ายน้ำ : ปกติมีวัชพืชขึ้นน้อย ส่วน Protection

ท้ายน้ำ : ไม่มี ระบบส่งน้ำ : ปกติมีวัชพืชขึ้นน้อย มีสภาพตะกอนหน้าฝาย : มาก

\*\*\*จากการลงพื้นที่เมื่อวันที่ 30 ตุลาคม 2567

พบว่าตัวฝายถูกกัดเซาะพังเสียหายเนื่องจากน้ำป่าช่วงที่ผ่านมาตั้งนั้นควรรื้อถอน

และก่อสร้างใหม่ในรูปแบบ และขนาดที่เหมาะสม

**แนวทางแก้ไขปรับปรุงเบื้องต้น**

ควรรื้อถอน และก่อสร้างใหม่โดยให้พิจารณาจาก 4 ส่วนดังนี้

1. มีรูปแบบของฝายให้เหมาะสมกับลักษณะภูมิประเทศ ความลาดชันและปริมาณตะกอนในลำน้ำ
2. ความยาวสันฝายไม่น้อยกว่าความกว้างลำน้ำเดิม
3. ความสูงสันฝายเหมาะสมไม่ทำให้เกิดน้ำล้นตลิ่งในช่วงน้ำหลาก
4. อาคารสลายพลังงานด้านหลังตัวฝายสามารถลดพลังงานของน้ำไม่ทำให้เกิดการกัดเซาะท้ายฝาย